

北京钢院

BEIJING GANGYUAN

院刊编辑室编

第733期

1988年4月4日

第111次常委会做出决定

批准实验承包方案 基金管理新办法即将出台

本刊讯 3月22日，院党委常委会召开了第111次常委（扩大）会，讨论通过了我院实验工厂的承包方案和院基金管理改革方案。这是我院经济管理改革的一个重要步骤。

早在上学期期末，常委会就组织学习讨论了全国高教会议精神，并结合加快和深化学校各方面改革工作进行了研究和探讨，拟定了招生、分配和专业调整；科研、科技开发和开展有偿服务；学校领导体制改革、加强党的建设和思想政治工作三个专题，分别由有关领导召集有关部门和人员进行了多次座谈讨论。开学以后，院领导又到各系进行了调查，召开各级干部会，在更大范围内统一认识，征求意见。

实验工厂1984年实现利润创最高纪录，达到124万多元（上交院55万元）。之后，由于准备搬迁、原料涨价、产品滞销和经营不善等原因，造成利润逐年递减，因此必须进行改革。最近，我院从校外聘请了两位经营有方的厂长，承包实验工厂。这次常委会上通过的承包方案叫做上交利润递增包干。即89年上交院60万元，90年

上交100万元，91年上交150万元。在增加利润的同时，要把污染、能耗、噪声严重的电炉、锻锤外迁，并用具有我院科研特色的技术改造实验工厂。据分析，完成上述计划将面临许多困难，但经过全院干部、职工和技术人员的共同努力，是可以达到的。

基金管理改革的原则是进一步扩大系的自主权，放开搞活，鼓励竞争。院经济管理领导小组提出的这一方案主要是院与专业系有偿服务的纯收入按1:9分成。各系统筹发放全系教职工的奖金、书报费、洗理费、防暑降温费等；对有些基础课系则采取工资任务包干的办法。新通过的基金管理办法不日出台，实行后各系间有偿服务的收入可能会拉开一些距离，形成竞争局面。常委会强调，学校对社会进行有偿服务是在保证完成教学、科研任务的前提下进行的。基金管理办法改革后，通过竞赛促进有偿服务的开展，既可为社会主义建设做贡献，也可改善学校的办学条件和教职工的生活工作条件，是一举多得的好事。

金、书报费、洗理费、防暑降温费等；对有些基础课系则采取工资任务包干的办法。新通过的基金管理办法不日出台，实行后各系间有偿服务的收入可能会拉开一些距离，形成竞争局面。常委会强调，学校对社会进行有偿服务是在保证完成教学、科研任务的前提下进行的。基金管理办法改革后，通过竞赛促进有偿服务的开展，既可为社会主义建设做贡献，也可改善学校的办学条件和教职工的生活工作条件，是一举多得的好事。

我院16种教材荣获国家 部级优秀教材奖

在最近结束的冶金教育工作会议上，1987年国家、部级优秀教材评奖揭晓。我院共有16种教材获奖，其编著者获得荣誉证书和奖金。我院的获奖教材中，魏寿昆、肖纪美、曲英、韩昭沧分别主编的四种教材，郑重一的一种合编教材，以及李怀宇、彭情强等8人分别参编的两种教材荣获全国高等学校优秀教材奖。另外，有八种教材获冶金部高校优秀教材奖。其中获一等奖的有陈立周、张英会、吴清一、吴继庚和王绍纯分别主编的两种教材，贺毓辛、王允禧、白尔清参编的两种教材。获二等奖的有陈希廉、宋维锡主编的两种教材，吴雨沛、袁康参编的两种教材。杨忠高参编的一种教材获得中国有色金属工业总公司优秀教材二等奖。这次评奖活动是根据国家教委、冶金部的布置，按照有关规定和条例举行的。

钢院工会跨进“先进教职工之家”

本刊讯：3月21号，北京市教育工会批准我院工会进入“先进教职工之家”。这天，由市教育工会副主席赵瑞昌、办公室主任赵维香带队的评比验收组来我院检查验收了工会进入“先进教职工之家”的工作。验收组及清华、农机、师院等10所院校的代表和我院党、政、工负责人座谈。院工会主席赵文志、副主席庞润琛向大家汇报了自85年进入“教职工之家”后，钢院工会的工作。之后，验收组的同志还与我院部分教师、干部、工人代表座谈了解了基层工会的工作。

我院工会自1985年进入“教职工之家”以后，就争取早日进入“先进教职工之家”作为新的努力方向。几年来，不断加强了院工会各部门工会的组织建设。狠抓了教代会制度的完善和教书育人，管理育人，服务育人工作。还搞了青年教师调

查工作，提高了参政、议政的能力，重视发挥民主管理、民主监督作用。在关心群众生活、维护教职工利益上办了很多实事、好事。积极组织教职工文体活动，丰富了大家的业余生活。工会本身

的建设也有起色；工会干部团结，建立了一套工作程序和规范，工作效率不断提高。做了许多院党政部门难以做的积极工作。

院召开保卫工作大会

本刊讯：3月23日下午，院保卫处召开全院1987年安全保卫工作总结会，并布置了1988年安全保卫工作要点。戚以新副院长主持了会议，并讲了话。

保卫处长华勤同志首先总结了1987年取得的成绩。指出87年调整充实了院综合治理

领导小组；调整了保卫干部，增强了保卫力量；在各单位密切配合下，圆满完成了十三大期间的保卫任务；整顿清理了院内的施工队，

房屋租赁工作全面展开

本报讯：三月下旬，全院教职工非常关心的房屋租赁工作全面展开。目前进行的是第一阶段——大三间。制定了院“对外地施工队人员、合同工、临时工管理的暂行规定”。华勤同时指出了我院87年存在的问题。87年共发生火灾事故三起，发生盗窃、打架斗殴、流氓行为等多起。被劳教三年的1人，两年的两人，被公安局审查或拘留的12人。

在谈到今年工作要点时，他着重指出要认真实行三级安全责任制，制定和实行《关于治安管理的暂行规定》。会上还为综合治理先进单位和个人发了奖。



冶金教育工作会议在我院召开。摄影：徐鹿学

本刊讯：3月15日~20日，冶金教育工作会议在我院举行。冶金部属16所学校，以及管理干部学院、党校、干校、培训中心的主要负责人共62人参加了会议。冶金部副部长王汝林、徐大铨以及部属教育、劳资、财务、干部、计划等各司负责人，还有原教育司的领导出席了第一天的会议。国家教委二司张处长也参加了会议。

这次会议的中心是在十三大精神指引下，研究如何加快、深化教育改革，使冶金教育更好地为社会主义建设服务。教育司司长王祖城主持会议。徐大铨副部长在会上做报告。他总结了“七五”前两年冶金教育工作情况。认为，普通高等教育在改革中稳步发展，取得了较大成绩。他还谈了“七五”后三年的总体设想。总的工作方针是：理顺关系，充实内涵，打好基础，提高质量。力争通过三年时间的充实、加强和整顿工作，基本上调整好层次结构和科类比例，改善办学条件，提高教育质量，为九十年代的协调、稳定、持续发展奠定基础。关于加快和深化冶金高等教育改革问题，徐副部长讲了七点意见：①加强宏观管理，扩大学校自主权，增强学校的活力；②积极创造条件，逐步改革学校内部的领导体制；③改革招生和毕业生分配制度，增强学校主动适应经济和社会发展需要的活力；④进一步发挥学校潜力，开展有偿服务；⑤进一步深化职称改革，完善教师职务聘任制；⑥积极进行教学改革，努力提高人才培养质量；⑦端正办学指导思想，不断改进和加强思想政治工作。

会议期间，与会者还交流了教学、科研、科技开发以及试行院长负责制的经验和体会，并就学校领导体制、干部管理、有偿服务、招生、分配等改革问题进行了讨论。王祖城司长说：实行校长负责制是高校贯彻十三大关于政治体制改革的关键首先是党政分开这一精神的具体体现。我们的步子要在稳妥的前提下迈得大一些，争取三年内部属16所高校全部实行校长负责制。毕业生分配工作要逐步建立起“双向选择，择优录用”制度。这有利于调动学生学习的积极性、主动性和将来工作的积极性。另外关于有偿服务，与会代表认为，这几年开展这方面的工作，补充了办学经费，改善了办学条件，促进了教学科研的开展，推动了教学、科研、生产的三结合，同时也改善了知识分子的工作和生活条件。会议的最后一天，大家讨论了部教育司今年的工作要点。最后，王祖城司长做了总结发言。

本版编辑：张牧风

会上争吵扯皮现象，从而提高了工作效率。第二，制订了房管会工作人员工作纪律和接待制度，要求工作人员照章办事。第三，从院到系有关方面，有关人员都做了大量宣传、解释、疏通以及意见反馈工作，增加了这次房屋租赁工作的透明度。第四，院领导以身作则，不批条子，不打招呼，支持房委会按《条例》办事。

为了使以后的租赁工作顺利进行，有关负责人表示，广大教职工如有什么意见、要求、疑虑请通过各系分房委员会解答和向院里反映，必要时由接待小组解决，希望全体教职工在这次租赁工作中给予配合和理解。承租一方也要一切按《条例》办事。

为使冶金教育更好地为社会主义建设服务
冶金教育工作会议制订冶金教育改革大计

注意信息、面向实际、培养人才

——我院本科教学改革概况之六

经常调查毕业生质量是我院进一步明确办学思想，改进教育工作，提高教育质量的重要措施之一。今年年初，我院在过去几次调查的基础上，又对近三届毕业生进行调查。尽管这几届毕业生参加实际工作的时间不长，但从用人单位对毕业生实际使用和考察的情况表明，我院本科毕业生的教育质量是比较好的，用人单位对此表示满意，并希望能输送更多更好的人才。

毕业生总体素质较好，主要表现在事业心、责任心较强，思想比较稳定，要求进步，工作踏实，积极主动，好学上进，能与工人打成一片，有一定的实干精神。掌握基础理论较扎实，知识比较全面，对新理论新技术有较多的了解，外语和计算机的掌握也有进一步提高，能较快熟悉业务，适应性较强，有一定独立工作能力，能够胜任工作。许多毕业生已成为技术骨干，有的入了党，有的当了车间副主任、副科长、课题组副组长等，有1/5左右的毕业生已取得初级职称。

从抽样调查统计，毕业生中事业心较强的占78.5%，责任心较强的占81.3%，基础理论较扎实的占87%，专业知识面较宽的占72.5%，应用计算机较好的占26.7%，外语水平较好的占47.7%，动手能力较强的占52%，分析问题、解决问题能力较强的占57%，组织管理能力较强的占32.1%。总体上有91.8%的毕业生思想素质比较适应，94.9%的毕业生业务素质比较适应，96.6%的

毕业生身体素质比较适应。有18.9%的毕业生已在实际工作中或写出论文、或在技术革新、设备改造中做出成绩，或解决生产技术难题。有一些毕业生参加的项目获得了各级鉴定、专利权和奖励，在经济建设中发挥了作用。

通过对毕业生调查分析，学校将进一步从社会主义现代化建设的需要出发，面向实际，深化教育改革，培养更多的合格人才。

(成铭)

本刊讯：培养四化建设的合格人才，必须大力提高教学质量，深入进行教学内容、教学方法、考试方法、教书育人等方面的改革和研究。为了推动这些工作的开展，我院设立了教学基金。

教学基金主要资助面向全院的公共课、基础课、技术基础课，以改变课程面貌，创优质课程为目的的课程建设，包括急需的教学设备、教学资料、教学模型和试题库的建设；用于资助对提高教学质量，培养学生能力，加强思想教育、培养良好学风，有较大的推动作用，并有一定的推广价值，或有一定指导意义的教学内容、教学方法、考试方法、教书育人等方面的改革与研究。

课程建设申请教学基金，由教研室按课程提出，申请金额一般不超过4000元；教学改革和研究申请教学基金，由教师本人按改革或研究课题提出，申请金额一般不超过500元。

申请教学基金必须每学期开学后四周内

提出，申请单位到教学研究所领取申请表，一式两份，报教务处审定，报主管教学副院长批准后实施。

教学基金资助项目的期限为一至两年，其经费全部用于课程的建设 and 教学改革与研究，不得提成分配，不得用于奖金、旅差费等，使用时要精打细算，励行节约。资助经费的金额一次核定，按进度分学期拨款，期末结余可全部转入下学期使用。基金资助项目负责人，在资助项目的工作结束后，应提交书面总结、研究论文。

我院颁发教学基金试行条例

国内首创轧钢新工艺 提高宽厚板成材率百分之五

三月初，由冶金部组织了国内有关专家及九家建有中厚板轧机的工程技术人员，对舞阳钢铁公司“控制中厚板平面形状轧制新工艺”（“咬边”和“留尾”轧制法）通过了技术鉴定。

“控制中厚板平面形状轧制新工艺”是冶金部重点科研项目，我院压加系黎景全副教授、唐伟林教授与舞钢合作，从1982

年开始研究。他们在不改原有设备的条件下，从改革轧制工艺技术着手，采用“咬边”和“留尾”轧制法来控制钢板平面形状。专家们高度评价了这种新工艺不需更改设备、充分利用现有轧机，将鱼尾和头、中、尾宽度差减少到最低限度，提高厚板成材率百分之五。专家们还认为这种新工艺能有效地控制钢板平面形状，这是国内轧钢技术的首创，国外

也没有发现这方面的文献资料报道，具有八十年代国际先进水平。与会同类企业代表认为：用钢锭作原料的可逆式中厚板轧机或者板坯为原料的类似轧机，结合具体情况，各自均可采用“咬边”和“留尾”轧制新工艺，建议有关部门组织推广。

(科研科 范永泉)

如何从有实践经验的在职人员中选拔研究生

经国家教委研究生司批准，我院研究生院从一九八五年开始从厂矿企业及应用研究单位中招收工程硕士生，至今已有三届。一九八五年和一九八六年每年招收17名，一九八七年录取了64名，共计招收工程硕士生98名。从有实践经验的在职人员中选拔研究生，我院研究生院做了大量的工作。

一、转变思想，扩大生源

从有实践经验的在职人员中选拔研究生，首先碰到的是生源问题，八七年和八六、八五年相比，考生人数有大幅度增长，这主要是由于通过调查研究，统一了思想的结果。

从一九七八年恢复研究生招生以来，已有十年。十年的研究生招生工作，大体可分为两个阶段。1978~1980年，这三年招收的研究生主要来自在职人员。他们学习主动性高，考虑问题比较实际，工作能力和动手能力较强。1981年以后，开始

从本科应届毕业生中招收硕士研究生，这些研究生的特点是年龄小，外语和基础课掌握比较好，但缺乏实际工作锻炼，很多人动手能力和独立工作能力较差。针对这些情况，研究生院在八五年初，通过导师对来自在职和本科应届毕业生的两种研究生进行了调查对比，一些导师通过自己带的研究生前后对比，亲身体会到，应用科学的研究生还是从有实践经验的在职人员中选拔比较好，他们具备一定的生产和技术工作锻炼，对工业生产的基本特点和工艺有较深的理解，能立足于我国的实际情况。调查对比使领导和指导教师的认识得到了统一。一些导师主动到科研协助单位开辟生源，物色对象，向企业领导宣传培养高层次人才的重要性。这是第一个转变。

第二个转变是：转变厂矿企业领导对培养高层次人才重要意义的认识，调动他们培养研究生的积极性。目前有些企业领导在培养研究生问题上存在两种思想，一是：企业领导有临时观念，任期一到就下台，比较注重抓生产指标和利润指标，忽视人才培养。二是对目前培养的研究生有些看法，认为研究生一毕业翅膀硬了就不安心工作，不好领导。针对这些情况，研究生院又组织力量去企业中调查目前高级职称人员的年龄结构和知识结

构，请他们谈企业的发展和存在的问题，一起探讨企业需要什么样的研究生，如何从企业中选拔和培养研究生。为了让企业领导能够看到培养的实际效果，院精心组织课程教学和学位论文的选题工作。在此基础上又邀请冶金系统十五个大型企业和应用研究所的同志来听取八五级工程硕士生培养情况的汇报。太原钢铁公司谢克增副处长说：“北京钢院培养工程硕士生的做法有三个优点：一是按用人单位的实际需要进行培养，要培养什么样的人，学什么专业，由企业自己选择；二是企业选送有培养前途的人去深造，保证了培养对象的质量；三是厂矿、科研单位可以有计划的培养人才。企业领导的思想通了，工程硕士生的生源问题得到了解决。

二、选拔办法

一是做好推荐工作。推荐内容主要包括：思想品德、道德修养；业务水平、外语水平，科研能力；有何科研成果、工程设计、专著或其他突出工作成绩。被推荐的考生必须是推荐单位的正式工程技术干部，一般具有五年以上工龄，在生产或科研工作岗位上取得一定成绩，个别工作成绩突出者工龄也不得少于三年。二是做好考试工作。在考前一个月，把报考学生集中到学校，由学校统一辅导，帮助他们备考。考试科目的命题

他在1954年毕业于北京钢铁学院，留校工作。1979~1981年，赴美国俄亥俄州立大学进修。长期从事教学、科研及管理工作。

他专长金属物理。他讲授团体中的扩散、点缺陷在扩散及位错攀移中的作用、新型材料原理等课程。曾从事623坦克装甲钢、16Mn钢板质量及稀土对硫化物夹杂变质机理、稀土60Si₂Mn弹簧钢、锆石英*复合水口砖防止加稀土*结瘤、抗大气腐蚀铁路车辆用花纹钢板08PV的研制等项研究，成绩显著。

他主编《金属物理》、《钢中稀土》、《钢的氢腐蚀》、《稀土在钢铁中的应用》，合译《钢的物理冶金》还在国内外发表学术论文约40篇。



余宗武教授

他在1962年毕业于北京钢铁学院，留校任教。长期在金属物理教研室从事教学和科研工作。

他专长压力腐蚀、氢脆。他曾讲授晶体缺陷、氢脆和压力腐蚀等课程。进行材料微观结构与力学性能、腐蚀机理、石油管道断裂分析等项研究，成绩显著。

他编著有《断裂力学基础》、《断裂韧性测试》、《氢损伤与*氢致开裂》、《断裂力学在腐蚀中的应用》等书籍，编写《错位理论基础》等教材。在国内、外杂志上发表学术论文84篇，其中在国外发表26篇，在国际会议上发表10篇。



量大，面宽，有一定联系实际生产的题目。综合考试是采取口试的形式，由考生复述自己的工作成绩，考试小组围绕他的工作成绩进行口试，目的是考查学生的思维

能力。三是录取工作。要贯彻“保证质量，宁缺毋滥”的原则。笔试成绩三门课总分必须达到180分，允许一门课不及格，也不得低于50分。

交际语言的魅力

基辛格不胜感慨地对人谈，周恩来是唯一和他一次谈话超过三小时半的...

世界名家

治学方法四例

- 1. 科学家培根的“酿蜜法”：我们不应该象蚂蚁一样只收集... 2. 小说家巴尔扎克的“反问法”：打开一切科学的钥匙是问号...

家用电器最怕什么

△冰箱最怕倾斜。因为压缩机是用3根弹簧装在密封金属容器中的... △洗衣机最怕倒进开水...

选 择 与 现 实

——研究生分配“热点问题”讨论对话侧记

目前高校学生中最关注的“热点”是什么？恐怕要首推分配问题。特别是毕业班的同学对分配制度改革的动向，更是关心...

三月二十五日晚，在平四教室挤满了人，这是即将毕业的86年的研究生正在展开毕业讨论，其题目是：面对即将失去的铁饭碗，谈双向分配机制...

影响国家需要计划的落实。坐在后排的一位来自内蒙古的同学发言：“我认为目前大学生，并非贪图安乐，而是确实想干一番事业...

八七年我院基建工作成绩显著 竣工面积为“文革”后最多一年

据基建处透露：我院基建工作在一九八七年取得显著成效，年内完成投资额为1321万元，其中完成计划投资863万元...

三月二十四日下午，院团委号召大家参加义务劳动。对于这些有的连被子都懒的叠的大学生，能否参加义务劳动...

大学生参加义务劳动

我院学生业余党校第二期培训开学

三月二十四日晚，我院学生业余党校第二期培训开学。业余党校校长党委副书记樊源兴、副院长杨静云...

周立军

本版责任编辑 陈捷

为了进一步激发学生学习积极性，使学生在德、智、体等方面全面发展，我院学生工作处特制定出一...

获得这次优秀生奖学金的条件是在热爱祖国、拥护党的领导的基础上，根据综合评分的结果，按一定的比例...

学生工作处这次下发的标准，其德育、智育、体育三方面素质分都按100分计算。一等奖学金、德育分要求65分...

这次奖学金只按半年数额发放，分五个月从财务处和奖学金一齐领取。若受院系通报批评一次者停发二个月奖学金...

造价的原则指导下，年内竣工八个单体工程，竣工面积达355110平方米，占全年在施面积76%...

近年来，基建处在上级领导下，根据冶金部和我院改革承包的精神，从各科抽调人组成承包小组...

在工作过程中，基建处注意贯彻、实现“双增双节”，他们通过设计、施工管理、单项工程承包和废品回收...

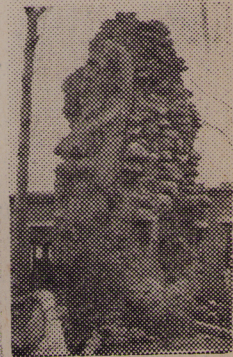
我国古代钢铁冶金技术的重大成就 (四)

郑州古荥汉代“河一”遗址比较完整地保留了炉基和炉底，炉底周围延伸有6-9米的夯土区...



郑州古荥炼铁竖炉夯土炉基十二层

长炉子寿命起到良好作用。随着鼓风技术的强化，汉代以后的炼铁竖炉的高度有所增加...



河北武安明代高炉

我院颁布八七年度本科生奖学金暂行规定

北京钢铁学院家属宿舍管理条例摘要

综合计分及有关事项

一、用综合计分方法解决同档次租房的先后顺序问题。

总分=职务(职称)分+工资级别分+工龄分+年龄分+辅助分
1. 职务(职称)分(见附表三)
2. 工资级别分(见附表二)
3. 工龄分=分房年度-工作年度(含插队, 大学年龄)

(注: 工龄以人事处审定的工龄为准, 只计年月不计日。退休人员的工龄算至退休年度为止。离休人员的工龄按上级规定计算。)

4. 年龄分=1/2×(分房年度-出生年度)

(注: ①年龄以户口簿为准, 只计年, 不计月。

②年龄分以30分(含30分为限, 超过30分者不计分。)

5. 辅助分包括:
①人口分和人口结构分(见附表四)

②政策分和奖励分(见附表一)

如果总分相同, 以职务最高者为先, 职务相同, 以工资级别高低为序, 级别相同以工龄长者为先(工龄算至月), 工龄相同以出生年、月、日为序, 年龄相同以任职先后为序。

关于租赁过程的几项规定

一、凡我院教职工欲租房者, 均需如实填写《教职工住房申请表》。因无表或表列项目误填、谎填而影响房屋租赁者, 均由申请者本人负责。

二、凡不如实填写《教职工住房申请表》, 有隐瞒谎填项目者, 经审查核实后, 即取消本次在我院申请租房的资格。

三、凡日常零星出租的房屋, 申请者自接到住房通知单后, 如认为所租住房不合己用, 需在三天内退回通知单, 可视房源调整或待租。其房源按综合计分顺序出租。

四、凡符合相应档次住房条件并且房源有挑选余地因已挑选房号不合己用而自动退回房号者, 为无故弃权。对无故弃权者一律隔一次租给住房, 其间不予调整租房, 不增补床位。对主动放弃扩大住房面积者为主动弃权。为了区别因挑房型和层次而无故弃权和主动要求弃权, 其弃权者在公布第一榜顺序后即向房产科提交书面弃权声明者为主动弃权, 可不受无故弃权所列条款限制。否则均按无故弃权处理, 房产科应将弃权者的弃权声明存档, 存放至下次成批出租房屋之前。

附表一 政策分和奖励分

Table with 3 columns: 项目 (Item), 计分 (Points), 备注 (Remarks). Rows include: 独生子女 (1分), 残废军人 (1~3分), 烈属 (2分), 归侨 (2分), 侨眷、港、澳、台属 (1分), 炊事员、清洁工 (1分), 少数民族 (0.5分), 荣获全国劳动模范称号 (3分), 荣获省、市级劳动模范称号 (2分).

附表二 工资级别计分标准

Table with 2 columns: 工资标准 (Salary Standard) and 计分 (Points). Rows range from 355 to 52.

附表三 职务(职称)计分

Table with 7 columns: 序号 (Serial Number), 一 (I), 二 (II), 三 (III), 四 (IV), 五 (V), 六 (VI). Rows include: 院级领导 (25分), 基本工资190元(含190以下教授、正处级) (22分), 副教授 (19分), 讲师 (16分), 五级工 (14分), 助教 (13分).

注: 1. 基本工资113~122元的(含113元和122元)的老工人, 计16分。
2. 工人的工资级别计分仍按原级别计分。

附表四 人口及人口结构分

Table with 4 columns: 项目 (Item), 计分 (Points), 备注 (Remarks). Rows include: 人口分 (1~5分), 人口结构分 (2分, 1分, 0.5分).

上大学, 解放后毕业生, 以1949年起计算年龄。

3. 关于租房人口的计算规则。

(1) 教职工夫妇及居住在一起的未婚子女, 在院内有正式户口的可计入租房人口, 1972年底以后的第三胎和1980年6月底以后的第二胎不计入租房人口(经批准允许的第二胎除外)。

(2) 原本市居民户口, 参军、上学(包括出国留学)的未婚子女, 在学生未毕业前, 军人未提干前均可计入租房人口。学生已毕业(留校工作者除外), 军人已提干者, 不计入分房人口。

(3) 教职工赡养父母在院内有正式户口的计算租房人口, (1977年底以后由本市其他住处迁入我院者不计租房人口)。

(4) 已婚子女为我院教职工, 如果没有单独立户且附租房条件的计入租房人口, 但不得另外申请住房。

(5) 子女全部已婚, 又均非本院教职工, 允许教职工身边留一个在本市工作的子女, 凡身边所留子女所在单位尚未解决住房, 其子女的配偶或子女一人可计入分房人口, 但不能分住两处,

不能单独立户。

(6) 凡教职工子女(包括媳、婿)已有一人是本院正式职工, 无论是否单独立户, 若要身边再留在外单位工作的子女, 均不计入分房人口。

(7) 已婚夫妇女方27岁仍未生育者, 按有一子女计算分房人口。但不享受独生子女待遇。

院刊编辑室启事

为了沟通联系、传播信息、交流经验, 院刊编辑室将承办对校内校外广告业务和为院内客户联系各大报纸广告登载业务。各单位如在科研成果介绍、推广、转让、技术咨询以及为社会提供教学、科研、生活服务工作中需要广告者, 我们愿竭诚为您服务。地址: 办公楼三楼303室, 电话: 2303。

人生絮语

△翻车能往在平坦的大道上; 失败常常在得意洋洋时。

△哈哈镜想破坏他人的形象, 却把自己的身骨扭曲了。

△一块石头可能成为铺路石, 也可能成为绊脚石。

首都杂谈

●布加勒斯特: 罗马尼亚首都。布加勒斯特在罗马尼亚语的发音是“布库雷什蒂”, 这是从一个牧羊人的名字“布库尔”演变来的。相传这个牧羊人最早在这里定居, 并把它发展成为一个城镇。为了纪念这位城市的创建者, 就用他的名字命名这座城市。

●贝尔格莱德: 南斯拉夫首都。贝尔格莱德在塞尔维亚语中的意思是“白色的城市”。因为贝尔格莱德地处多瑙河和萨瓦河汇合处, 每当两河汇合时, 从远处望贝尔格莱德是一片白色建筑物, 因此就把它叫做白色的城市。

●雅典: 希腊首都。传说智慧女神雅典娜与海神波塞顿都想用自己的名字为这座城市命名, 争持不下。天神宙斯决定, 让他们比赛智慧, 结果, 雅典娜胜利了, 成了这座城市的保护神。这个城市也命名为“雅典”。

古代的“人才招聘”

我国最早的“人才招聘”, 可以上溯到殷商朝时代。商汤曾五次派人“以币聘”伊尹辅治国政二到了周代, “人才招聘”开始形成一种制度, 规定每年三月, 都要“聘名士, 礼贤者”, 罗致各方人才。

我国古代采取了若干明智的成功招聘政策, 如: 1. “不以前过为过”。2. “不非小疵”, 即以小节为重。3. 不论出身。4. 不拘资格。